



千年古遗

淮阴区高家堰镇高堰村

在淮安城郊西南角、巍巍运河古堰旁，有一个古老村庄——高堰村，该村古色古香、风景宜人、农田、人居、古堰相辉映。高堰村保护性修缮古高堰（洪泽湖大堤）、镇水铁牛、乾隆御碑、石工墙等世界文化遗产，建设治水文化和高堰文化公园，开发古镇老街，成为大运河文化带重要节点。此外，围绕农旅融合、文旅融合，引进农业采摘体验和休闲体育项目，水稻谷、钓龙虾、乘滑翔机体验高空飞行、开山地越野车、骑马……诸项目丰富了游客体验，也带动了村庄旅游经济突飞猛进。



古堰遗址 高堰镇治水文化馆 牛牛乐园 风声飞行基地

旅游路线推荐

- 1 新四军刘老庄纪念馆 (全年开放,除周一外)
- 2 下胡庄 (全年开放,可住宿、就餐、垂钓、烧烤)
- 3 草莓园 (草莓采摘,11月—次年4月); 蓝莓园 (蓝莓、杨梅、葡萄等采摘,4月—10月); 桃园农庄 (葡萄、水蜜桃、碧根果等采摘,6月—12月)
- 4 当年农家 (全年开放,体验亲子时光,品尝地道农家菜)



刘老庄特色田园项目

# 一村一特色 美景入画来

——淮安这些绝美村落等你来「打卡」

你心中的美丽乡村是什么样?日前,第十一批次江苏省特色田园乡村名单公布,淮阴区高家堰镇高堰村、洪泽区岔河镇白马湖村王骆殿社区,涟水县南集镇南集居委会桃园组、保滩街道周集村周集,盱眙县马坝镇高桥社区街南5个村庄位列其中。至此,我市已累计创成省级特色田园乡村43个。

近年来,我市积极响应省委、省政府决策部署,紧紧围绕特色田园乡村建设目标,集聚要素、扎实推进,因地制宜、提炼特色,打造了一批有“内涵”又有“颜值”的特色田园乡村,初步展现了乡村振兴的现实模样。

“采菊东篱下,悠然见南山”,若是暑期出游不想长途劳顿,不妨来个“家门口”的“微度假”,看花团锦簇、闻瓜果飘香,寻乡间野趣,于特色田园中尽享自然之乐、感知人间烟火背后的温暖乡情。

融媒体记者 陈金鑫 通讯员 李辉顺 时利瑶

## 岛遇「桃源」

洪泽区岔河镇白马湖村王骆殿社区



王骆殿社区全景

“一见清心”的白马湖上,99座岛屿星罗棋布,其中最大的一座是王骆殿岛。小岛四面环水,内拥水塘,塘周有岛,四周芦苇丛生,鱼虾、菱角、芡实等水生动植物丰富,还有百亩荷花荡,两岸民居隔塘相望。依托得天独厚的自然条件,王骆殿岛持续改善人居环境,村庄面貌。铺设景区道路和照明系统,搭建游船码头、修筑菜园篱笆、增设烧烤与垂钓区,开发荷花荡、水岸岸线、民风淳朴的王骆殿,知名度不断扩大,游客逐年增加。



王骆殿社区民宿

## 湖畔风情

洪泽区蒋坝镇头河村大杨庄



蒋坝街



三河南



蒋坝鱼圆



天群湾云端温泉

## 童话森林

涟水县保滩街道周集村周集

走进涟水县保滩街道周集村,特色田园村庄坐落在秀美的绿野中,风姿绰约中散发出浓厚淳朴的乡土气息。周集村位于保滩街道东南1.5公里处,327省道穿村而过,西南连淮安区,东北通涟水县,交通便利。周集村深挖产业特色、文化特色、空间特色及建筑特色,以“森林童话,多彩周集”为主题,借助“红色引擎”“绿色森林”“自然童趣”等,有效提升村庄的“颜值”和“内涵”,使其成为淮连地区乡村慢生活的基地、淮安城市后花园的一角。



孟繁志广场



老红军烈士墓



童话森林

## 醉美乡韵

涟水县红窑镇夏楼村

夏楼村位于涟水县城北15公里、红窑镇东南3公里处,东临盐河、西临235省道,交通便利。村里的金鸡岭景区建有景观长廊、土灶台、磨盘广场、儿童动物园、垂钓中心、乡村大食堂、农耕文化体验馆、民俗馆、书画院、爱国主义教育基地等,游客夜晚还可观看国家级非遗项目“打铁花”表演。凭借良好的生态资源禀赋,夏楼村致力打造集农耕体验馆、爱国主义教育基地、垂钓中心于一体的特色旅游创客新农村,可提供绿色有机食品、农家传统特色农副产品,以及民宿度假、果园采摘、娱乐休闲等服务。



1 农耕体验馆



2 爱国主义教育基地



3 垂钓中心



4 磨盘广场

## 旅游路线推荐



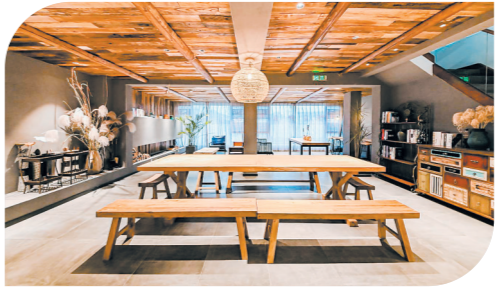
5 景观长桥夜景



6 国家级非遗项目“打铁花”表演

## 与荷有约

金湖县塔集镇横桥村荷花荡新型农村社区



荷花荡新型农村社区藕遇民宿

来到金湖,不能不提万亩荷花荡。荷花荡新型农村社区位于省级旅游风情小镇——荷韵小镇境内,以“康养互补、旅游度假、产居融合”为定位,逐渐打造成生态宜居、宜业、宜商的新型农村社区。依托荷花荡景区这一热门观光“打卡”地,社区积极发展农家乐、民宿等旅游项目,以及荷藕等多个产业。这里有国内最大的线上、线下荷产品展销平台,定期开展金湖秧歌、莲湘舞、刺绣、打排拳、制香等非非遗项目展演,进一步留住和美乡愁、乡音、乡情。



黄庄亮风荷韵民宿



黄庄亮风荷韵餐厅

## 如诗如画

盱眙县天泉湖镇陡山村陡山庄

陡山村位于盱眙县西南部,距县城约35公里,毗邻铁山寺旅游度假区,旅游资源丰富。近年来,通过打造特色民宿、农业观光、红色体验、康养度假等旅游产品,初步实现“流连忘返的田园风光、农民致富的产业支撑、特色鲜明的红色文化、配套便利的公共服务”发展目标。陡山村有古城、古城书院、思源井、淮南新四军后勤基地等,有紫藤小院、韩殿石锅饭等8家农家乐及民宿,可让游客一站式体验“吃喝玩乐游”。此外,铁山寺滑雪场每年吸引大量游客前来滑雪。



盱眙铁山寺滑雪场



紫藤小院农家乐



陡山村盛产红颜草莓



陡山村荷韵山居

## 雨山茶香

盱眙县黄花塘镇茶场一队四组

茶场始建于1958年,位于盱眙县城东南30公里处,毗邻长深高速公路和国家4A级景区铁山寺国家森林公园,山清水秀、交通便捷。茶场占地面积10900亩,有生态林2000余亩、茶园1860亩,是集茶叶栽培、生产、销售于一体的茶叶厂家,也是苏北地区规模最大、设备最齐全的茶商茶生产加工基地。近年来,茶场大力发展茶旅文化和农业休闲旅游,通过打造雨山亲子乐园,为特色田园乡村建设注入新活力,吸引大批游客前来游玩,年均旅游人数达10万人次。



盱眙县黄花塘镇茶场

## 畅玩吧

茶场始建于1958年,位于盱眙县城东南30公里处,毗邻长深高速公路和国家4A级景区铁山寺国家森林公园,山清水秀、交通便捷。茶场占地面积10900亩,有生态林2000余亩、茶园1860亩,是集茶叶栽培、生产、销售于一体的茶叶厂家,也是苏北地区规模最大、设备最齐全的茶商茶生产加工基地。近年来,茶场大力发展茶旅文化和农业休闲旅游,通过打造雨山亲子乐园,为特色田园乡村建设注入新活力,吸引大批游客前来游玩,年均旅游人数达10万人次。



茶场可体验户外烧烤及篝火晚会

在亲子乐园里体验播种